



Výroční zpráva Nadačního fondu ALBERT

2013



Obsah

1. Základní informace o Nadačním fondu ALBERT
2. Přehled činnosti Nadačního fondu ALBERT za rok 2013
 - A. Grantová řízení
 - B. Významné projekty Nadačního fondu Albert
 - B1. v oblasti podpory dětí ze sociálně ohroženého prostředí
 - B2. V oblasti podpory vzdělávání dětí v oblasti správného stravování a zdravého životního stylu
 - C. A několik příkladů dobré praxe...
3. Přehled o přijatých a poskytnutých darech v roce 2013
4. Nákladové kritérium Nadačního fondu ALBERT
5. Výsledek hospodaření za rok 2013
6. Majetek a závazky k 31. 12. 2013
7. Následné události

Přílohy

8. Zpráva dozorčí rady nadačního fondu ALBERT za rok 2013
9. Zpráva auditora
10. Účetní závěrka Nadačního fondu ALBERT k 31.12.2013



1. ZÁKLADNÍ INFORMACE O NADAČNÍM FONDU ALBERT

Nadační fond ALBERT, se sídlem Radlická 117, 158 00 Praha 5, IČO: 28967496, byl založen svým zakladatelem, společností AHOLD Czech Republic, a.s., IČO: 44012373, se sídlem Slavíčková 1a, 638 00 Brno, který mu na jeho základní vklad daroval částku 1.000.000,- Kč. Nadační fond ALBERT byl zapsán do obchodního rejstříku vedeného Městským soudem v Praze, oddíl N, vložka 763, dne 9. října 2009.

Orgány Nadačního fondu ALBERT tvoří:

SPRÁVNÍ RADA

Ing. Pavel Mikoška, CSc

Předseda správní rady

den vzniku funkce: 9.října 2009

den vzniku členství ve správní radě: 9.října 2009



Judita Urbánková

Člen správní rady

den vzniku členství ve správní radě: 19. září 2011



Prof. PhDr. Petr Macek, CSc.

Člen správní rady

den vzniku členství ve správní radě: 9.října 2009



Ing. Zbyněk Kozub,

Člen správní rady

den vzniku členství ve správní radě: 9.října 2009

dne 21.5.2013 nahrazen **Ondřejem Janým**



Zlata Ulrichová

Člen správní rady

den vzniku členství ve správní radě: 28.6.2012



MUDr. Jarmila Rážová, Ph.D.

Člen správní rady

den vzniku členství ve správní radě: 9.října 2009





DOZORČÍ RADA:

Předseda dozorčí rady

Derk Jan Terhost

den vzniku funkce: 9.října 2009

den vzniku členství v dozorčí radě: 9.října 2009



Ing. David Slavata, Ph.D.

Člen dozorčí rady

den vzniku členství v dozorčí radě: 9.října 2009



JUDr. Jiří Navrátil

Člen dozorčí rady

den vzniku členství v dozorčí radě: 9.října 2009



VÝKONNÝ ORGÁN

Ing. Petra Režná, Ph.D.

Programová manažerka Nadačního fondu Albert od roku 2009



Eva Nepokojová

Projektová manažerka programu Zdravá Pětka od roku 2011



Lucie Šimková

Asistentka a koordinátorka projektů

Nadačního fondu Albert od roku 2012





Nadační fond ALBERT má jediného zřizovatele, kterým je společnost:

AHOLD Czech Republic, a.s.
Brno, Slavičkova 1a, PSČ 638 00
Identifikační číslo: 440 12 373

Výše majetkového vkladu:

1 000 000,- Kč

Výčet majetku:

Peněžitý vklad ve výši 1.000.000,- Kč složený na zvláštní účet č. 1000492708/3500 vedený u peněžního ústavu ING Bank N.V., organizační složka.

V roce 2013 změnil Nadační fond Albert poskytovatele bankovních služeb a od 26.2.2013 je peněžitý vklad uložen na účtu: 5462482/0800 vedeném u peněžního ústavu Česká Spořitelna, a.s.



2. PŘEHLED ČINNOSTI ZA ROK 2013

Motto: Zdravý život pro společnost a pomoc těm, kteří to potřebují.

Nadační fond Albert funguje od 1. září 2009 a svým posláním: „**Zdravý život pro společnost a pomoc těm, kteří ji potřebují**“ sjednotil dobročinné aktivity společnosti AHOLD Czech Republic, a.s. Již od roku 1999 realizoval Ahold na svých prodejnách Albert sbírkovou akci **S Bertíkem za dětským úsměvem** (od roku 2012 realizována pod názvem **Nadační fond Albert dětem**) na pomoc dětem ze sociálně ohroženého prostředí a rokem 2004 zavedl v České republice svůj vlastní vzdělávací program na podporu výchovy ke zdravému životnímu stylu a zdravému stravování s názvem **Zdravá Pětka**.

Nadační fond Albert navázal v roce 2009 na dlouhodobé charitativní aktivity Aholdu a v roce 2013 se ve své strategii podpory zaměřil na dvě oblasti:

1. Podpora projektů vzdělávání a rozvoje dětí z ústavní péče, sociálně slabých a náhradních rodin,
2. Podpora projektů v oblasti zdravého životního stylu, především správného stravování dětí a jejich rodičů.

Nadační fond Albert v roce 2013 rozdělil mezi neziskové a příspěvkové organizace finanční prostředky, získané z prodeje plastových tašek v prodejnách Albert a z prodeje kávy a čaje ve speciálních charitativních automatech na vybraných prodejnách, v rámci **třech grantových výzev (Nadační fond Albert dětem, Albert pro zdraví a Kávomaty pomáhají)**. Zároveň díky nové legislativě z roku 2011 zrealizoval ve spolupráci s dalšími neziskovými organizacemi i několik vlastních projektů jak na podporu zdravého stravování - **Zdravá Pětka**, tak na podporu vzdělávání a rozvoje dětí ze sociálně ohroženého prostředí - **Do Alberta na praxi, Jarmarky s Albertem, Albert triatlon tour a Múzování s Albertem**.

A. GRANTOVÁ ŘÍZENÍ

Nadační fond Albert vyhlásil v roce 2013 dle svého **grantového kalendáře**, schváleného správní radou, dvě grantové výzvy jak pro oblast podpory dětem ze sociálně slabého prostředí (z dětských domovů, sociálně slabých rodin a náhradních rodin), tak jednu pro oblast podpory výchovy ke zdravému životnímu stylu.

Neziskové organizace poslaly v rámci vyhlášených grantových výzev své žádosti o finanční pomoc. Tyto žádosti byly pak hodnocené členy správní rady fondu, kteří vybrali nejlepší projekty neziskových organizací v jednotlivých grantových výzvách a přidělili jim odpovídající nadační příspěvky.

V roce 2013 byly finančně podpořené projekty **ve třech grantových výzvách**:

1. **NADAČNÍ FOND ALBERT DĚTEM** – tato výzva pokračuje v linii programu „S Bertíkem za dětským úsměvem“. Příjemci nadačního příspěvku jsou především dětské domovy a jiná zařízení náhradní a ústavní výchovy, organizace pracující s dětmi z těchto zařízení, organizace přímo pracující s pěstounskými a adoptivními rodinami a organizace věnující se dětem ze sociálně znevýhodněných rodin. Působnost programu je celorepubliková a výše příspěvku mohla být až 100 000 Kč na organizaci na kraj.



V rámci grantové výzvy **Nadační fond Albert dětem** v roce 2013 bylo nakonec vybráno **53 organizací** a výše schválených nadačních příspěvků činila celkem **2 305 000 Kč**.

Podpořená organizace	Podpořený projekt	Výše příspěvku
Acorus, o.s.	Práce s dětmi - svědky domácího násilí	40 000 Kč
Centrum Don Bosco, Salesiánský klub mládeže	Na cestě do života	40 000 Kč
Centrum Matýsek	Nízkoprahové zařízení pro děti a mládež KECKA	50 000 Kč
Centrum pro náhradní rodinnou péči	Relaxačně-vzdělávací víkendové pobyty pro rodiny s dětmi v náhradní rodinné péči	50 000 Kč
Česká rada dětí a mládeže	Bambiriáda 2013	50 000 Kč
Dětský domov a Školní jídelna, Krupka	Individuální podpora vzdělávacích a rozvojových potřeb klientů dětského domova	55 000 Kč
Dětský domov a Školní jídelna, Olomouc	Podpora vzdělávání, zájmového vzdělávání a integrace klientů dětského domova do společnosti	50 000 Kč
Dětský domov a Školní jídelna, Sedloňov	Škola základ života III.	50 000 Kč
Dětský domov a Školní jídelna, Solenice	Podpora individuálních potřeb dětí z dětského domova	18 000 Kč
Dětský domov a Základní škola, Vizovice	Doučovací kroužek anglického jazyka se zaměřením na rozvoj jazykových kompetencí	20 000 Kč
Dětský domov, Česká Lípa	Za pomoci Alberta, náš talent jen vzkvétá	22 000 Kč
Dětský domov, Česká Lípa	Za podpory Alberta si mohou realizovat své sny a lepší pracovní uplatnění	30 000 Kč
Dětský domov, Cheb a Horní Slavkov	Sportem a vzděláním k hlubšímu poznání	45 000 Kč
Dětský domov, Jemnice	Letní pobyty dětí z dětského domova	30 000 Kč
Dětský domov, Kroměříž	Individuální podpora vzdělávacích a sociálních potřeb	40 000 Kč
Dětský domov, Potštejn	Sociální hiporehabilitace	20 000 Kč
Dětský domov, Semily	Adéla klavír 2013	7 000 Kč
Dětský domov, Semily	Alenka řidičský průkaz 2013	8 000 Kč
Dětský domov, Staňkov - pracoviště Robinson ZDVOP	Robinsoni v pohybu	15 000 Kč
Dětský domov, Uherské Hradiště	Nejmilejší koncert	40 000 Kč
Dětský domov, Valašské Meziříčí	Individuální podpora vzdělávacích a rozvojových potřeb klientů dětského domova	60 000 Kč
Dětský domov, Základní škola a Střední škola, Žatec	Začleňování do místního sportovního prostředí	10 000 Kč
Dětský domov, Základní škola a Školní jídelna, Žichovec	Letní pobyt pro děti z dětského domova	50 000 Kč



Dětský domov se školou, Bystřice pod Hostýnem	XXIII. Ročník Festivalu zájmové umělecké činnosti DÚ, DDS a VÚ ČR	45 000 Kč
Dětský domov se školou, Těrlicko	Ukaž, co umíš	45 000 Kč
Dětský domov se školou, Základní škola a Školní jídelna, Vrchlabí	40. zimní olympiáda dětských domovů se školou a výchovných ústavů	50 000 Kč
DOMINO cz, o.s.	Podané ruce	40 000 Kč
Diagnostický ústav pro mládež, Praha 2	Volný čas	40 000 Kč
Duha Zámeček, o.s.	Zámeček 2013 - magazín pro dětské domovy	20 000 Kč
Dům tří přání, o.s.	Učíme se učit	40 000 Kč
Farní charita Lovosice	Komunitní centrum AMICUS	40 000 Kč
Kojenecké a dětské centrum, ZDVOP, p.o.	Co s volným časem dětí?	15 000 Kč
Lata - programy pro ohroženou mládež	Ve dvou se to lépe táhne	40 000 Kč
Múzy dětem, o.s.	Život nanečisto	100 000 Kč
Naděje, o.s.	Naděje Písek - předškolní kluby	30 000 Kč
Náhradním rodinám, o.p.s.	Pěstouni-prarodiče v Karlovarském kraji	50 000 Kč
Obchodní akademie a jazyková škola s právem státní jazykové zkoušky, Písek	Bolestné kameny	45 000 Kč
Oblastní charita Moravská Třebová	Kamarád - sociálně preventivní program OCHMT	50 000 Kč
Oblastní charita Most	Alberte, pojď si s námi hrát na rodiče - 3	40 000 Kč
Oblastní charita Ústí nad Labem	Nízkoprahový klub Tykadlo	50 000 Kč
Petrov, o.s. Pro práci s dětmi a mládeží brněnské diecéze	Odpolední doučování v DD Zábrdovice	20 000 Kč
Podané ruce, o.s.	Terénní programy Olomouc pro děti a mládež	50 000 Kč
Portus Prachatice, o.s.	Krizové centrum DĚTEM	50 000 Kč
Ratolest Brno, o.s.	Víme jak z dluhové pasti	50 000 Kč
Remedium Praha	Posilování kompetencí pracovníků s dětmi a mládeží v oblasti dluhové prevence	40 000 Kč
Rozum a cit, o.s.	Pevný most - jistíme Vás v přechodném období	50 000 Kč
Salinger o.s.	Stopa Čápa - podpora úspěšného začlenění dítěte do náhradní rodiny	35 000 Kč
Sdružení na pomoc dětem s handicapem	Podpora dětí a mladých dospělých z klubu Pacific	50 000 Kč
Sdružení pěstounských rodin	Doprovázení náhradních rodin	50 000 Kč
SKP-CENTRUM, o.p.s.	Učení není mučení	50 000 Kč
Spolu dětem, o.p.s.	Jarmarky s Albertem 2013	310 000 Kč



Základní škola, Mateřská škola speciální, Dětský domov, Školní družina a školní jídelna, Nymburk	Získání kvalifikačních kurzů pro dva klienty DD Nymburk	10 000 Kč
CELKEM		2 305 000 Kč



Slavnostní předávání šeků neziskovým organizacím na prodejnách Albert



Cyklistka Janička z Dětského domova Cheb. Díky Albert triatlonu si zamilovala jízdu na kole.



Dětský domov Jemnice - Letní tématické tábory



Radka, o.s. - Doučování ze sociálně slabých rodin.



Dětský domov Semily - Klaviristka Adélka



Dětský domov Staňkov - Kroužek karate



V roce 2013 pokračovala také spolupráce se **společností Procter & Gamble**, která ve spolupráci se společností Ahold CR uspořádala prodejní akci dětských plen na prodejnách Albert, kde část z prodejní ceny věnovala na dobročinný projekt. Zástupci společnosti Procter & Gamble si vybrali k podpoře stejný projekt jako v roce 2012 a to projekt **Postav se na vlastní nohy sdružení Spolu dětem, o.p.s.**

Podpořená organizace	Podpořený projekt	Výše nadačního příspěvku
Spolu dětem, o.p.s.	Postav se na vlastní nohy 2013	213 330 Kč





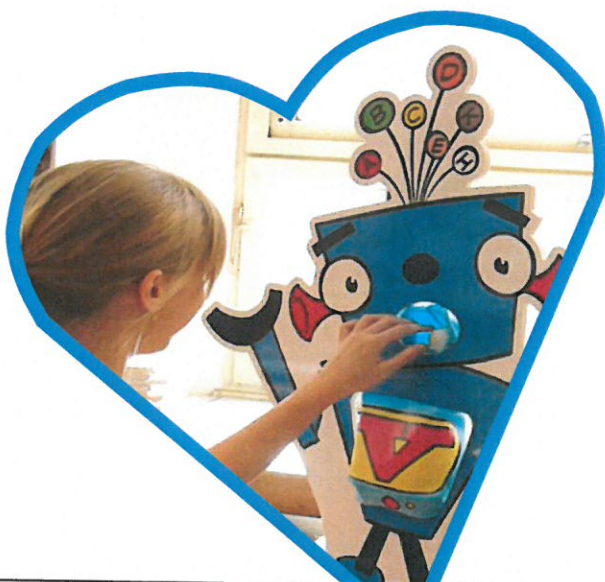
2. **ALBERT PRO ZDRAVÍ (září 2013)** - projekty podporované v této oblasti se zaměřují na podporu vzdělávání dětí, rodičů a pedagogů v oblasti zdravého životního stylu, s prioritním zaměřením na vzdělávání v oblasti zdravé výživy a to formou tvorby netradičních výukových materiálů a interaktivních pomůcek či tvorbu výukových programů s využitím netradiční metody vzdělávání.

V rámci výzvy **Albert pro zdraví 2013** Nadační fond Albert schválil k podpoře **6 projektů** ve finanční výši **2 512 650 Kč** (smlouvy byly uzavírány až v roce 2014).

Podpořená organizace	Podpořený projekt	Výše nadačního příspěvku
Národní síť podpory zdraví, o.s.	Vitaminátor a pět pokladů z babiččiny truhly	520 750 Kč
Venkovský prostor, o.p.s.	Pět klíčů ke zdraví	630 000 Kč
Freetime CZ, o.s.	Divadlení s Albertem	731 000 Kč
Freetime CZ, o.s.	Zlaťáci Zdravé 5	450 900 Kč
Celia - život bez lepku o.s.	Semináře, přednášky a kurzy pro pracovníky školních jídelen	30 000 Kč
Divadelta, o.s.	Pět rad pro Bertu - pokračování	150 000 Kč
CELKEM		2 512 650 Kč

V roce 2013 byla ještě podepsána poslední smlouva z předchozí výzvy grantového programu Albert pro zdraví:

Příjemce	Projekt	Výše
Play for health, o.s.	Hodina zpěvu se Zdravou 5	600 000 Kč



NSPZ, o.s. – Vitaminátor se vrací.



Freetime CZ, o.s. - Zlaťáci



3. KÁVOMATY POMÁHAJÍ – v roce 2013 se otvíraly nové prodejny, které přímo na své prodejní ploše měly umístěný charitativní kávomat. Výtěžek z prodeje kávy a čaje z tohoto kávomatu byl v „regionálních grantových výzvách“ přidělen těmto neziskovým organizacím:

Region	Podpořená organizace	Podpořený projekt	Výše nadačního příspěvku
Vyškov	Sdružení PIAFA ve Vyškově	Piafáček; svozové auto, víkendový pobyt a příměstský tábor, kůň pro hiporehabilitaci	50 000 Kč
Opava	Eurotopia Opava, o.s.	Podpora vzdělávání a rozvoje dětí ze sociálně slabých rodin	65 000 Kč
Ostrava	Vzájemné soužití, o.s.	Sportem, tancem a hudbou k přátelství	40 000 Kč
Ostrava	Dětský domov a Mateřská škola speciální, Beroun	Canisterapie pro děti se zdravotním postižením v dětském domově	18 000 Kč
Ostrava	S.T.O.P., o.s.	KMOTR pomáhá	40 000 Kč
Ostrava	Dětské centrum DOMEČEK, p.o.	Canisterapie v Dětském centru Domeček, p.o.	40 000 Kč
Plzeň	Salesiánské středisko mládeže, Plzeň	Vstup do života	30 000 Kč
Znojmo	Dětský domov, Znojmo	Podpora zájmových aktivit a podpora vysokoškolského studia dětí z dětského domova	50 000 Kč
Ostrava	Dětský domov a Školní jídelna, Bukovanského 25, Ostrava	Podpora vysokoškolských studentů klientů dětského domova	40 000 Kč
Krnov	Slezská diakonie Krnov	Podpora vzdělávání a rozvoje dětí ze sociálně znevýhodněných rodin z Krnovska, Albrechticka a Osoblažska	40 000 Kč
Plzeň	Dětský domov Domino, Plzeň	Vzdělávání dětí, volnočasové aktivity	20 000 Kč
Havlíčkův Brod	Dětský domov, Nová Ves u Chotěboře	Podpora ZDVOP; program přípravy do života, volnočasové aktivity	50 000 Kč
CELKEM			483 000 Kč



Domeček, o.s.- Canisterapie pro zdravotně handicapované kojeneckého ústavu.



Vzájemné soužití, o.s. – Volnočasové aktivity pro děti ze sociálně slabých rodin.



Dětský domov Ostrava – Podpora studia





B. VÝZNAMNÉ PROJEKTY NADAČNÍHO FONDU ALBERT

Nadační fond Albert realizuje v podporovaných oblastech (sociálně ohrožené děti a zdravé stravování) i vlastní projekty, a to samostatně nebo ve spolupráci s dalšími neziskovými organizacemi. Veškeré vlastní projekty mají stejné cíle a poslání jako projekty podporované v rámci grantových výzev.

B1.V OBLASTI PODPORY DĚTÍ ZE SOCIÁLNĚ OHROŽENÉHO PROSTŘEDÍ

Sociální projekty se snaží cíleně podporovat příležitosti dětí ze sociálně znevýhodněných rodin v komunitě a vytvářet chápavé a tolerantní prostředí, v němž budou mít všichni šanci na úspěch. Zároveň projekty zlepšují životní i dovednostní kompetence dětí, vedou je ke sportu a k hodnotě sebe sama.

- a) **ALBERT TRIATLON TOUR 2013** – ve spolupráci s Tomášem Slavatou, českým triatlonistou, byl realizován již třetí ročník celorepublikového projektu založený na jeho zajímavém životním příběhu. Mladý profesionální sportovec, který sám pochází z problematické rodiny, si ve 21 letech vzal do pěstounské péče své dva synovce. Tato zkušenost ho motivovala k dalším aktivitám pro děti z dětských domovů. Projekt se skládal z motivačních besed s Tomášem Slavatou ve školách a dětských domovech, druhou částí jsou celorepublikové „triatlonové“ závody pro děti z veřejnosti i z dětských domovů. Cílem projektu bylo postavit na stejnou startovní čáru děti z běžných rodin a děti z dětských domovů a sociálně ohrožených rodin. Dle motto Tomáše Slavaty, že všechny děti bez ohledu na to, z jakého prostředí pochází, mají šanci vyhrát, se projektu Albert triatlon tour v roce 2013 zúčastnilo více než **4000 dětí**.

NADAČNÍ FOND ALBERT NOMINOVAL TOMÁŠE SLAVATU NA CENU NADACE VIA „SRDCAŘ ROKU“, KTEROU V ROCE 2013 TOMÁŠ VYHRÁL.



Srdcař roku 2013 – Tomáš Slavata



- b) **JARMARKY S ALBERTEM** – projekt podporující tvůrčí činnost, finanční gramotnost a základy podnikání dětí z dětských domovů byl realizován ve spolupráci s organizací Spolu dětem, o.p.s. Děti z dvaceti sedmi dětských domovů ve vybraných dvaceti jedna prodejnách Albert, které byly domovům nejbližší, prodávaly v adventním čase vlastnoručně vyrobené výrobky. Všechny prodávající děti absolvovaly, před samotnou realizací Jarmarků s Albertem, školení obchodních dovedností, kde se naučily jak zaujmout kupující, jak si správně stanovit cenu nebo jak napsat tiskovou zprávu. Školiteli jim byli i zkušení zaměstnanci společnosti Ahold z oblasti PR. V roce 2013 se zapojilo **27 dětských domovů** a celkový výtěžek Jarmarků s Albertem činil více než **150 000 Kč**.



Tým Nadačního fondu Albert přijel podpořit děti do Průhonic

- c) **MÚZOVÁNÍ S ALBERTEM** – komunitní projekt spojující prostřednictvím dětského programu několik „světů“: místní prodejnu Albert, místní dětský domov, neziskové organizace v regionu, zástupce města a veřejnost. Projekt je realizován ve spolupráci s Múzy dětem, o. s.. Cílem projektu je otevřít „dveře“ dětských domovů a neziskových organizací, které Nadační fond Albert podporuje, místní veřejnosti a informovat je hravou formou, co tyto organizace dělají. Obvykle v průběhu Múzování s Albertem děti z dětských domovů napečou společně se zaměstnanci prodejny Albert pro veřejnost sladké občerstvení a ve spolupráci s organizací Múzy dětem, o.s. a Nadačním fondem Albert připraví program především pro rodiny s dětmi. V roce 2013 se konaly **4 akce: v Mostě, Šumperku, Novém Jičíně a Svitavách**. Zapojilo se do nich **8 neziskových organizací a dětských domovů, 3 základní školy a 8 prodejen Albert**.



Děti z dětských domovů pomáhají s přípravou občerstvení na prodejně Albert



- d) **DO ALBERTA NA PRAXI** – projekt dává šanci motivovaným dětem ze sociálně znevýhodněného prostředí získat brigádu a první pracovní zkušenosti v prodejnách Albert. V polovině roku 2013 jsme začali přijímat životopisy, motivační dopisy a doporučující dopisy od mladých lidí z dětských domovů a náhradních rodin, kteří se do projektu chtěli zapojit. Celkem jsme obdrželi **přes čtyřicet žádostí**, ze kterých pak samotnou brigádu získalo **11** z nich.



Zbyněk z Jeseníku



Rost'a z Vansdorfu



- e) **BAZÁRKY S ALBERTEM** – projekt, který podobně jako Jarmarky s Albertem podporuje finanční gramotnost, rukodělnou činnost a prodejní dovednosti dětí z dětských domovů. Koná se dvakrát do roka jako **Velikonoční a Vánoční Bazárky s Albertem**. Děti z domovů prodávají své vlastnoručně vyrobené výrobky **na centrále společnosti Ahold CR a na jeho distribučních centrech**. Zaměstnanci společnosti tak mohou přímo podpořit činnost konkrétních dětí a zároveň poznat blíže činnost Nadačního fondu Albert. V roce 2013 se tímto způsobem vybralo více než **45 000 Kč** a podpořily se tak děti z **11 dětských domovů**.





B2. V OBLASTI PODPORY VZDĚLÁVÁNÍ DĚTÍ V OBLASTI SPRÁVNÉHO STRAVOVÁNÍ A ZDRAVÉHO ŽIVOTNÍHO STYLU

Hlavním a nosným projektem v této oblasti je vzdělávací program **Zdravá 5**, který zábavnou a interaktivní formou přibližuje dětem v mateřských a základních školách principy zdravé výživy a zdravého životního stylu. Zdravá Pětka je modifikována do několika vzdělávacích modulů dle věku dětí:

- a) **ŠKOLA ZDRAVÉ 5** - je určena pro žáky 1. stupně základních škol. Program seznamuje žáky s **pěti základními zásadami zdravého stravování** – správným složením jídelníčku formou potravinové pyramidy, s **ovocem a zeleninou**, pitným režimem, zásadami **hygieny** a bezpečnosti potravin a přípravou zdravé svačinky. Na každé téma je připraven **soutěžní úkol**, který plní žáci rozdělení do 5 skupinek a pro svůj tým sbírají „pětky“. Více na: www.zdrava5.cz



- b) **PÁRTY SE ZDRAVOU 5** - je dvouhodinová vaření, respektive přípravy studeného **party pohoštění** pro žáky 2. stupně základních škol. Žáci, opět rozdělení do 5 skupinek, se dozvědí užitečné informace o kombinaci **zdravých** potravin a chutí, naučí se jednoduché triky ze studené kuchyně i **zásady správného stolování**. Sami si připraví zdravé a zábavné občerstvení o pěti chodech, které nakonec všichni **sní**. Více na: www.zdrava5.cz.



- c) **Zpívánky Zdravé 5 - Zpívánky Zdravé 5** je program určený pro mateřské školy plný chytlavých písniček o zdravé výživě. Písničkové pásmo je doplněno **interaktivními praktickými úkoly**, aby si i ti nejmenší otestovali a obohatili své znalosti, jak správně jíst. Chytlavé texty písniček je učí proč jíst ovoce a zeleninu, co dělat u prostřeného stolu nebo proč je sport náš dobrý „přítel“. Odborný lektor Zdravé 5 předzpívává písničky za doprovodu reprodukované hudby. Každá MŠ získá na konci programu své vlastní CD a Zpěvník s texty písniček a omalovánkami.



V roce 2013 díky téměř 51 speciálně proškoleným lektorům Zdravé 5 si zazpívalo se Zdravou 5, usedlo do lavic „Školy Zdravé 5“ a zdravé párty menu si připravilo na 107 130 žáků základních a mateřských škol.



DOPLŇUJÍCÍ AKTIVITY ZDRAVÉ 5, realizované ve spolupráci s neziskovými organizacemi:

a) **KOŠÍK PLNÝ ROZUMU** – doplňková vzdělávací aktivita realizovaná ve spolupráci se sdružením **Freetime CZ**, se snaží formou deskové hry naučit děti orientovat se ve světě potravin a osvojit si tak zásady jejich zdravé konzumace. V roce 2013 zorganizovalo školní turnaje více než **140 škol** ze všech regionů České republiky. Více než **20 000 dětí** základních škol si formou této interaktivní pomůcky uvědomilo, jak důležité je se správně stravovat. Více na www.zdrava5.cz

b) **DIVADELNÍ PŘEDSTAVENÍ 5 RAD PRO BERTU** - je určeno pro žáky 2. stupně základních škol. Jedná se o příběh patnáctileté dívky Berty, která prožívá příběh nešťastné lásky a svoje trable řeší jídlem. Plně se ponoří do nemoci zvané bulimie. Představení probíhá interaktivní formou, do řešení příběhu jsou zapojeni sami diváci - žáci. Jde o tzv. divadlo Fórum, které využívá konfliktního divadelního příběhu. Divadelní představení, řešící problém poruch příjmu potravin jako i celkové stravovací návyky dnešních rodin, realizuje sdružení Divadelta, o.s. v rámci grantové výzvy Albert pro zdraví. Více na www.divadelta.cz, www.zdrava5.cz.

c) **DIVADLENÍ S ALBERTEM** - Pro děti z mateřských i základních škol podpořil Nadační fond Albert z grantového programu Albert pro zdraví dvě originální divadelní představení pro oblast správného stravování. Obě spojuje společná nit chytlavých písniček a vtipných dialogů, originální výprava a především hlavní představitel Michal Gulyáš, profesionální filmový a divadelní herec. Dětem z mateřských škol a prvního stupně je určeno interaktivní divadlo plné písniček **Zelenina s ovocem dají páku nemocem**, v roce 2013 vidělo **9 675** dětí. Divadelní výprava do minulosti s postavou Alberta Einsteina, který hledá v jednotlivých staletích chyby a nedostatky ve stravování našich předků je určena pro 2.stupeň a nese název **Relativita teorie Alberta E.** Divadla v podání profesionála Michala Gulyáše vidělo v roce 2013 **6 709** žáků základních a mateřských škol. Více na www.zdrava5.cz , www.3time.cz.

d) **VŠECH PĚT POHROMADĚ** – v roce 2013 pokračovaly semináře pro pedagogy, v rámci kterých jim bylo představeno, jak publikaci na školách používat. Každá škola má nárok na 1-2 kusy, celkem bylo vytištěno na **3400 kusů** této ojedinělé publikace. Semináře Všech pět pohromadě jsou akreditovány Ministerstvem školství. Projekt byl realizován ve spolupráci s Venkovským prostorem, o.p.s. a financován z grantové výzvy Albert pro zdraví v předcházejícím roce.

e) **ZLAŤÁCI ZDRAVÉ PĚTKY** - v roce 2013 proběhl první ročník zábavné vzdělávací food stylové soutěže pro základní školy a dětské domovy. Děti měly za úkol připravit zajímavé ale především zdravé pokrmy. Fotodokumentaci přípravy pokrmu a samotného kuchařského výsledku poslalo na web Zlaťáků téměř **300 týmů**. V červnu 2013 se pak nejlepších 60 týmů utkalo v českém a moravském finále, které moderoval mladý herec Jirka Mádl. Zlaťáci podobně jako Albert triathlon tour se snaží propojit děti z běžných rodin a děti z dětských domovů.



Divadlení s Albertem - Relativita teorie Alberta E
v hlavní roli s Michalem Gulyášem.



Divadelta, o.s. – Pět rad pro
Bertu – divadlo „forum“ řeší
problematiku bulimie.



Zlatáci Zdravé 5 – kuchařská
show pro děti ze základních
škol a dětských domovů.



Venkovský prostor, o.p.s. –
Unikátní publikace pro
základní školy v oblasti
správného stravování..



C. A NĚKOLIK PŘÍKLADŮ DOBRÉ PRAXE

Nadační fond Albert pomáhá díky grantovým výzvám jednotlivcům i skupinám dětí ze sociálně ohroženého prostředí. Ročně se jedná o několik stovek dětí. Příběhy všech by se do výroční zprávy nevešly. Uvádíme alespoň některé z nich...

Řidičákem k pracovnímu uplatnění

Petr v DÚM strávil tři roky (důvodem bylo záškoláctví a nerespektování rodičovské autority). Velmi úspěšně dokončil studium na učebním oboru a získal poměrně dobré zaměstnání v Praze, nakonec se ale rozhodl pro návrat domů. Bydlí však v regionu s vysokou nezaměstnaností a práce, kterou zde získal byla nekvalifikovaná a velmi náročná. Protože v rámci programu NADAČNÍ FOND ALBERT POMÁHÁ DĚTEM se mu podařilo úspěšně získat řidičské oprávnění, nastoupil jako řidič k České poště. Získal tak stabilní zaměstnání, které ho navíc velmi baví.

Diagnostický ústav, Praha 2



Úžasný studentský projekt

Na začátku projektu Bolesné kameny jsme s mými studenty sklízeli obdiv nasměřovaný k cíli projektu – zmapovat životní lidské bolesti a zajímavě je formou kamenů vizualizovat. Pak jsme zjistili, že nestačí jenom krásná myšlenka, ale musíme sehnat i finanční prostředky, abychom ji mohli realizovat. A byl to právě Nadační fond Albert, který se rozhodl mezi prvními dárci studentský záměr podpořit a tím pomohl získat další partnery, který projektu začaly postupně také věřit. Přijďte do Píseckých hor a projděte se krásnou stezkou lidských bolesti, na konci které vám vždy zůstane NADĚJE. Děkujeme za podporu.

Pavel Sekyra a studenti OA v Písku

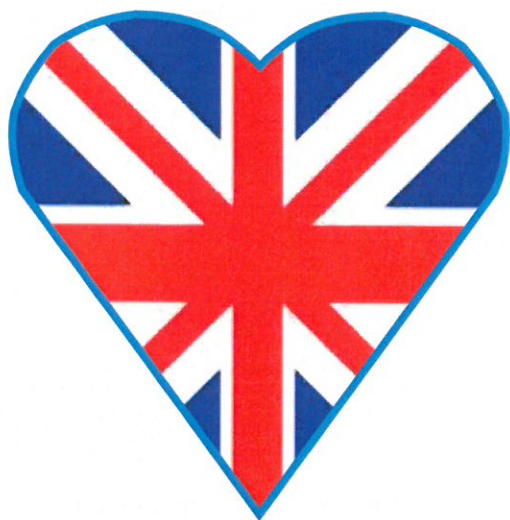


Albert triatlon tour objevil talent

Janička byla do dětského domova umístěna v roce 2008. Do té doby se žádnému zájmovému kroužku nevěnovala. V roce 2011 přijel pan Slavata do našeho chebského dětského domova a zrealizoval besedu, při které dětem poutavě převyprávěl svůj životní příběh a umožnil jim, prostřednictvím videí a fotografií, nahlédnout do seriálu světových cyklistických závodů. S velkým očekáváním se Jana pak zúčastnila prvního ročníku regionálního kola, které vyhrála a za vítězství dostala „své“ cyklistické kolo. Svůj úspěch zopakovala i v celostátním kole a vítězstvím si zajistila účast na prázdninovém soustředění v Itálii, u jezera Lago di Garda, s panem Slavatou. Po příjezdu z Itálie Janička jen řekla: „Teto, bylo to fantastický“. Po letních prázdninách, když nastala možnost výběru zájmového kroužku, Jana bez rozmyšlení řekla, že se chce přihlásit do cyklistického oddílu.

Od roku 2011 až dosud Janička jezdí za cyklistický oddíl Tj Olymp Cheb. Prožívá zde svá vítězství i prohry, přesto cyklistika tvoří výhradní součást jejich zájmů.

Dětský domov Cheb, Martina Hejlová



Kolik řečí umíš, tolikrát jsi člověkem

Již několikátý rok podporuje Nadační fond Albert Davida L. z našeho dětského domova. Z nadačního fondu mu byl hrazen kurz anglického jazyka v jazykové škole Kiaora. David je na jazyky velmi talentovaný a protože letošní školní rok skládal maturitu, vybral si právě anglický jazyk. Maturitní zkoušku z anglického jazyka zvládl na jedničku ze všech částí a celou maturitu zvládl také bez větších problémů. Z těchto úspěchů máme vždy velkou radost. David do budoucna plánuje pracovat v zahraničí a žít se tam jako pracovník ve strojírenství. I díky Vaší podpoře je v současné době tam, kde je. Děkujeme...

Dětský domov Valašské Meziříčí, Markéta Šrámková

Ve dvou se to táhne líp – Matěj a Tereza

Matěj se o Latě dozvěděl od své kurátorky ve svých 15 letech. Před několika měsíci se přistěhoval do Prahy za svým strýcem, protože mu u rodičů nebylo dlouhodobě dobře. Sami byli pohlceni svou obtížnou situací – nezaměstnanost, užívání drog, konflikty... Po jedné velké hádce mezi rodiči se rozhodl, že odjede za svým strýcem do Prahy a bude žít u něj. Zpočátku neměl v Praze žádné kamarády a nevyznal se tu, proto se mu nabídka spolupráce s dobrovolníkem zalíbila už během úvodního rozhovoru. Sociální pracovník Laty pro něj vybral dobrovolnici Terezu a spolupráce mohla záhy začít. Na první schůzku se šli projít k jedné pražské stáji. Matěj koním rozuměl a vyprávěl o nich Terce. Ona mu prozradila, že má vlastního koně, na kterém se asi o rok později dokonce svezl. Oba se rychle uvolnili a rozpovídali, počáteční stres z nich rychle spadl. Matěj odcházel z první schůzky spokojený. Postupem času se Matěj Terce svěřoval i s tím, co ho trápí – někdy to byly hádky se strýcem, který se na něj snažil výchovně působit, někdy problémy ve škole, a často to spolu více než souviselo. S Terkou situace probírali. Matěj si s pomocí Terky našel kroužek fotbalu a získal tak další pravidelný program, na který se těšil. Jejich spolupráci nepřerušil ani pobyt ve středisku výchovné péče, kam se Matěj dostal kvůli opakujícím se problémům ve škole. Když po roce a půl ukončovali oficiální spolupráci, protože se Matěj stěhoval na internát mimo Prahu, oba si přáli zůstat v kontaktu. A čas ukázal, že se tak i stalo.

Lata, o.s.



Matěj Mikula

Matěj Mikula je tanečník z dětského domova v Kroměříži, kterého podporuje Nadační fond Albert již třetím rokem. A tato podpora má smysl. Matěj tancováním zatím nasbíral přes čtyřicet medailí a 20 pohárů. Se svojí partnerkou Samantou patří k velkým talentům společenských tanců v České republice.

Dětský domov Kroměříž



Doučování má smysl

Během několikaleté realizace aktivity doučování dětí se sociokulturním znevýhodněním a podpory jejich rodin v oblasti vzdělávání jsme s podporou NF Albert spolupracovali s desítkami rodin z Opavy a okolí. Díky dlouhodobé, trpělivé a systematické spolupráci tří "naše" děti úspěšně absolvovaly základní školu hlavního vzdělávacího proudu (namísto bývalé zvláštní školy) a byly přijaty na vybranou školu střední, což je pro ně a jejich rodiny obrovský úspěch.

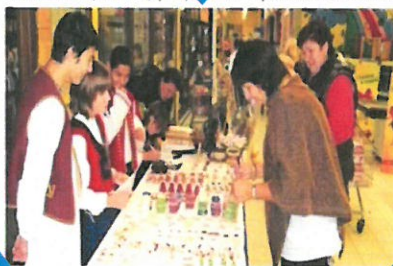
Ani teď není naše spolupráce s nimi u konce a podporujeme je v úspěšném zakončení i toho vzdělávacího stupně. Například jeden žák (J.P.), kterého jsme začali doučovat, když chodil do 6. třídy ZŠ a měl problémy hlavně s matematikou a fyzikou a obecně s pozorností a soustředěním se, úspěšně složil přijímací zkoušky na svůj vysněný obor automechanik a v současnosti studuje již druhý ročník.

Eurotopia. o.s. . Hana Sobková



Jarmarečích dětí 152 920 korun

... z dětských domovů v České republice se zapojili do projektu Jarmarky s Albertem. Prodávají své vlastní výrobky



Jarmarky učí děti, že bez práce nejsou koláče

Jarmarky s Albertem skvělým způsobem propojují dětské domovy a prodejny v regionech. Snažíme se dětem praktickým způsobem ukázat, že "bez práce nejsou koláče" a představit je i veřejnosti v jiném světle, než tomu obvykle je. Největší radost vždy mám, když slyším samotné děti říkat: "to je úžasné prodal se můj výrobek a za tolik". Výtěžek se spravedlivě rozděluje mezi zapojené děti, což je i hlavní myšlenkou projektu - aby znaly hodnotu své práce a dokázaly si představit, co vše obnáší výroba, příprava na jarmark i samotný prodej. Projekt má i své pravidelné zákazníky, kteří se už od léta ptají na termíny Jarmarků. Velmi nás těší, že díky opakované podpoře Nadačního fondu Albert můžeme navázat na náš jarmareční projekt.

Nad'a Dittmannová, ředitelka Spolu dětem o.p.s.



3. PŘEHLED O PŘIJATÝCH A POSKYTNUTÝCH DARECH

Financování činnosti Nadačního fondu ALBERT bylo v roce 2013 zajištěno dary od společnosti AHOLD Czech Republic, a.s., která se smluvně zavázala, že bude zasílat část výtěžku z prodeje jednorázových nákupních tašek ve svých prodejnách Albert. V roce 2013 byly zřizovány společností AHOLD Czech Republic další charitativní kávomaty – automaty na kávu a čaj. Výtěžek z prodeje kávy a čaje, kterou si zákazník mohl koupit v prodejně Albert za 5 Kč, putoval na podporu organizace fungující v daném regionu.

Vedle toho se společnost AHOLD zavázala i k administrativní a účetní podpoře Nadačního fondu ALBERT formou poskytnutí místností, kancelářské techniky a práce některých svých odborných pracovníků. Po celou dobu roku 2013 tento svůj závazek řádně plnila.

PŘEHLED PŘIJATÝCH FINANČNÍCH DARŮ

Nadační fond ALBERT v roce 2013 obdržel od společnosti AHOLD Czech Republic, a.s. následující finanční dary:

- A. Výtěžek z prodeje plastových tašek – **10 548 784 Kč**
- B. Z kávomatů v prodejnách Albert – celkem **1 262 930 Kč**
- C. Ahold uhradil i marži při nákupu nákupních poukázek v hodnotě **250 000 Kč**.
- D. Z výprodeje oddělení non-food Nadační fond Albert získal **34 050 Kč**.

Nadační fond ALBERT v roce 2013 obdržel od společnosti AHOLD Czech Republic, a.s. následující nefinanční dary:

- A. 5 000 ks plyšových veverek z marketingové kampaně společnosti AHOLD - Ice Age v celkové hodnotě **526 350 Kč**.

V rámci marketingové akce se společností Procter and Gamble na podporu prodeje dětských plen získal Nadační fond Albert finanční dar ve výši **213 330 Kč**. Tyto prostředky byly použity na podporu projektu sdružení Spolu dětem, o.p.s. – Postav se na vlastní nohy.

Dary 2013	
Prodej plastových tašek v prodejnách Albert	10 549 tis. Kč
Prodej kávy a čaje v prodejnách Albert	1 263 tis. Kč
Nefinanční dar – plyšové veverky	526 tis. Kč
Nákupní poukázky značky Albert	250 tis. Kč
Výprodej oblečení a hraček skladových zásob prodejen Albert	118 tis. Kč
Ostatní soukromí dárči	6 tis. Kč
CELKEM	12 712 tis. Kč



Ostatní příjmy 2013	
Vlastní tržby	35 tis. Kč
Úroky	41 tis. Kč
CELKEM	76 tis. Kč

PŘEHLED POSKYTNUTÝCH FINANČNÍCH DARŮ A NÁKLADŮ V ROCE 2013

V roce 2013 schválil a poskytl Nadační fond Albert v rámci svých grantových výzev nadační příspěvky ve výši 6 794 tis. Kč a realizoval projekt Zdravá Pětka v jeho jednotlivých modulech v celkové hodnotě 6 329 tis. Kč.

Finance poskytnuté v souladu s plněním poslání Nadačního fondu Albert v roce 2013	
Grantové programy: Nadační fond Albert dětem; Bertíci (doplátky z předchozích let); Albert pro zdraví; Kávomaty pomáhají; Albert pomáhá (doplátky z předchozích let)	6 794 tis. Kč
Zdravá 5	6 329 tis. Kč
CELKEM	13 123 tis. Kč

Provozní náklady v roce 2013 včetně nákladů na projekt Zdravá 5			
Typ	NFA	Zdravá 5	Celkem
Spotřebovaný materiál (včetně použitých nákupních poukázek)	402 tis. Kč	1 574 tis. Kč	1 976 tis. Kč
Služby (včetně dohadných položek)	880 tis. Kč	2 163 tis. Kč	3 043 tis. Kč
Cestovné	11 tis. Kč	647 tis. Kč	658 tis. Kč
Mzdové náklady + zákonné sociální pojištění	117 tis. Kč	1 945 tis. Kč	2 062 tis. Kč
Ostatní náklady	23 tis. Kč	0 Kč	23 tis. Kč
CELKEM	1 433 tis. Kč	6 329 tis. Kč	7 762 tis. Kč

4. NÁKLADOVÉ KRITÉRIUM PRO NADACE A NADAČNÍ FONDY

Celkové roční náklady nadace nesmí převýšit 40 % hodnoty ročně poskytnutých nadačních příspěvků. Protože provozní náklady související se správou nadačního fondu činily v roce 2013 celkem 1 433 tis. Kč a celkové nadační příspěvky, které nadační fond rozdělil, činí 13 123 tis. Kč což je 11 % podíl, byl tento ukazatel s velkou rezervou splněn.

Finanční prostředky související s výukou Zdravé Pětky (odměny lektorům Zdravé Pětky, pomůcky pro lektory a žáky) nejsou považovány za náklady související se správou nadačního fondu, ale jako charitativní projekt, který realizuje poslání Nadačního fondu Albert.



5. VÝSLEDKY HOSPODAŘENÍ

Nadační fond Albert hospodařil v roce 2013 se ziskem 0,- Kč.

6. MAJETEK A ZÁVAZKY K 31. 12. 2013

Informace o majetku a závazcích jsou obsaženy v rozvaze k 31.12.2013, která je součástí účetní závěrky v části 10 této výroční zprávy.

7. NÁSLEDNÉ UDÁLOSTI

V roce 2014 změnil sídlo zakladatel Nadačního fondu Albert AHOLD Czech Republic, jehož sídlo je: Radlická 117, Praha 5, 158 00.

Pan Jiří Navrátil ukončil své členství v dozorčí radě Nadačního fondu Albert ke dni 29.5.2014. Ve funkci ho nahradila Vladimíra Jičínská.

Pan Derk Jan Terhorst ukončil své členství v dozorčí radě Nadačního fondu Albert ke dni 29.5.2014. Ve funkci ho nahradil Simon Gerrit Spaans.

Ke dni 25.6.2014 byl Simon Gerrit Spaans zvolen jako předseda dozorčí rady Nadačního fondu Albert.

V Praze dne *13. října* 2014

Za správní radu:

Za dozorčí radu:

Ing. Pavel Mikoška, CSc.
Předseda správní rady

Ing. David Slavata, PhD.
člen dozorčí rady



Přílohy:

- 8. Zpráva dozorčí rady nadačního fondu ALBERT za rok 2013**
- 9. Zpráva auditora**
- 10. Účetní závěrka Nadačního fondu ALBERT k 31.12.2013**

Zpráva dozorčí rady Nadačního fondu ALBERT za rok 2013

V souladu s ustanovením § 370 zákona č. 89/2012 Sb., občanský zákoník (dále jen „občanský zákoník“) a v souladu se statutem Nadačního fondu ALBERT vydává dozorčí rada tuto zprávu:

Dozorčí rada:

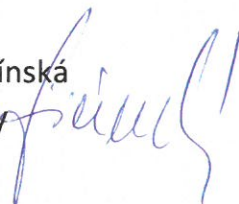
- a) se ujistila, že správní rada vykonávala působnost podle občanského zákoníku a ve shodě s nadační listinou i statutem, a konstatuje, že působnost správní rady nebyla porušena;
- b) zkontrolovala plnění podmínek stanovených pro poskytování nadačních příspěvků a konstatuje, že nebyly tyto podmínky porušeny;
- c) nezjistila žádné nedostatky ve fungování Nadačního fondu ALBERT, na něž by bylo třeba upozornit správní radu a jejichž odstranění by mělo být dozorčí radou navrženo;
- d) přezkoumala správnost účetnictví vedeného pro Nadační fond ALBERT a konstatuje, že je v souladu se zákonem o účetnictví i dalšími obecně závaznými předpisy;
- e) se ujistila, že správní náklady fondu jsou evidovány odděleně od nákladů na hlavní činnosti pomocí analytických účtů a nepřekročily výši 40% z částky poskytnutých nadačních příspěvků.

Dozorčí rada konstatuje, že Nadační fond ALBERT splnil povinnosti dané občanským zákoníkem, zákonem o účetnictví č. 563/1991 Sb. a dalšími právními předpisy.

Dozorčí rada vyjadřuje názor, že informace uvedené ve výroční zprávě jsou v souladu s ověřovanou účetní závěrkou a že tato účetní závěrka podává ve všech významných ohledech věrný a poctivý obraz aktiv, vlastního jmění a finanční situace k 31.12.2013 a výsledku za rok 2013.

V Praze dne 28.7.2014

JUDr. Vladimíra Jičínská
člen dozorčí rady



Ing. David Slavata, Ph.D.
člen dozorčí rady



Zpráva nezávislého auditora

pro zřizovatele Nadačního fondu Albert

Ověřili jsme účetní závěrku společnosti Nadační fond Albert, identifikační číslo 28967496, se sídlem Radlická 117, Praha 5 (dále „Společnost“) za rok 2013 uvedenou ve výroční zprávě v kapitole 10, ke které jsme dne 30. června 2014 vydali výrok uvedený v kapitole 9.

Ověřili jsme soulad ostatních informací obsažených ve výroční zprávě Společnosti za rok 2013 s účetní závěrkou, která je obsažena v této výroční zprávě. Za správnost výroční zprávy odpovídá statutární orgán Společnosti. Naším úkolem je vydat na základě provedeného ověření výrok o souladu výroční zprávy s účetní závěrkou.

Úloha auditora

Ověření jsme provedli v souladu s Mezinárodními standardy auditu a související aplikační doložkou Komory auditorů České republiky. V souladu s těmito předpisy jsme povinni naplánovat a provést ověření tak, abychom získali přiměřenou jistotu, že ostatní informace obsažené ve výroční zprávě, které popisují skutečnosti, jež jsou též předmětem zobrazení v účetní závěrce, jsou ve všech významných ohledech v souladu s příslušnou účetní závěrkou. Jsme přesvědčeni, že provedené ověření poskytuje přiměřený podklad pro vyjádření našeho výroku.

Výrok

Podle našeho názoru jsou ostatní informace uvedené ve výroční zprávě Společnosti za rok 2013 ve všech významných ohledech v souladu s výše uvedenou účetní závěrkou.

13. října 2014

PricewaterhouseCoopers Audit, s.r.o.
zastoupená



Reinhard Langenhövel
partner



Ing. Pavel Kulhavý
statutární auditor, oprávnění č. 1538

Nadační fond ALBERT

Zpráva nezávislého auditora
a účetní závěrka

31. prosince 2013



Zpráva nezávislého auditora

pro zřizovatele Nadačního fondu Albert

Ověřili jsme přiloženou účetní závěrku společnosti Nadační fond Albert, identifikační číslo 28967496, se sídlem Radlická 117, Praha 5 (dále „Společnost“), tj. rozvahu k 31. prosinci 2013, výkaz zisku a ztráty za rok 2013 a přílohu, včetně popisu podstatných účetních pravidel a dalších vysvětlujících informací (dále „účetní závěrka“).

Odpovědnost statutárního orgánu Společnosti za účetní závěrku

Statutární orgán Společnosti odpovídá za sestavení účetní závěrky podávající věrný a poctivý obraz v souladu s českými účetními předpisy a za takové vnitřní kontroly, které považuje za nezbytné pro sestavení účetní závěrky tak, aby neobsahovala významné nesprávnosti způsobené podvodem nebo chybou.

Úloha auditora

Naší úlohou je vydat na základě provedeného auditu výrok k této účetní závěrce. Audit jsme provedli v souladu se zákonem o auditorech platným v České republice, Mezinárodními standardy auditu a souvisejícími aplikačními doložkami Komory auditorů České republiky. V souladu s těmito předpisy jsme povinni dodržovat etické požadavky a naplánovat a provést audit tak, abychom získali přiměřenou jistotu, že účetní závěrka neobsahuje významné nesprávnosti.

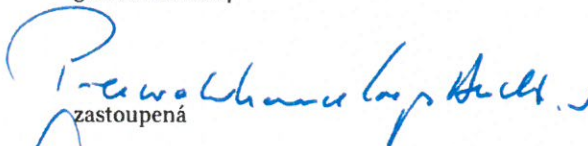
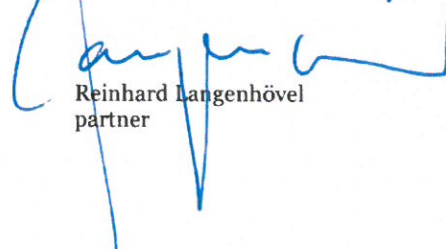
Audit zahrnuje provedení auditorských postupů, jejichž cílem je získat důkazní informace o částkách a informacích uvedených v účetní závěrce. Výběr auditorských postupů závisí na úsudku auditora, včetně posouzení rizika významné nesprávnosti údajů uvedených v účetní závěrce způsobené podvodem nebo chybou. Při posuzování těchto rizik auditor zohledňuje vnitřní kontroly Společnosti relevantní pro sestavení účetní závěrky podávající věrný a poctivý obraz. Cílem tohoto posouzení je navrhnout vhodné auditorské postupy, nikoli vyjádřit se k účinnosti vnitřních kontrol Společnosti. Audit též zahrnuje posouzení vhodnosti použitých účetních pravidel, přiměřenosti účetních odhadů provedených vedením i posouzení celkové prezentace účetní závěrky.


Jsme přesvědčeni, že získané důkazní informace poskytují dostatečný a vhodný základ pro vyjádření našeho výroku.

Výrok

Podle našeho názoru účetní závěrka podává věrný a poctivý obraz finanční pozice Společnosti k 31. prosinci 2013 a jejího hospodaření za rok 2013 v souladu s českými účetními předpisy.

30. června 2014


zastoupená

Reinhard Langenhövel
partner


Ing. Pavel Kulhavý
statutární auditor, oprávnění č. 1538

PricewaterhouseCoopers Audit, s.r.o., Hvězdova 1734/2c, 140 00 Praha 4, Česká republika
T: +420 251 151 111, F: +420 252 156 111, www.pwc.com/cz

PricewaterhouseCoopers Audit, s.r.o., se sídlem Hvězdova 1734/2c, 140 00 Praha 4, IČ: 40765521, zapsaná v obchodním rejstříku vedeném Městským soudem v Praze, oddíl C, vložka 3637 a v seznamu auditorských společností u Komory auditorů České republiky pod oprávněním číslo 021.

výčet položek podle
 vyhlášky č. 504/2002 Sb.
 ve znění vyhlášky č. 479/2003 Sb.
 a ve znění vyhlášky č. 548/2004 Sb.

ROZVAHA (Bilance)
 v plném rozsahu
 ke dni 31.12.2013
 (v tisících Kč)

IČ

289 67 496

Název a sídlo účetní jednotky

Nadační fond ALBERT

Radlická 117
 158 00 Praha

AKTIVA		Číslo řádku	Stav k prvnímu dni účetního období	Stav k poslednímu dni účetního období
B.	Krátkodobý majetek celkem	Součet ř. 42+52+72+81	41	14 876
B.II.	Pohledávky celkem	Součet ř. 63 až 71	52	2 127
1	Odebíratelé	53		35
18	Dohadné účty aktivní	70	3 713	2 092
B.III.	Krátkodobý finanční majetek celkem	Součet ř. 73 až 80	72	12 749
1	Pokladna	73		
2	Ceniny	74	924	1 011
3	Účty v bankách	75	11 913	11 738
B.IV.	Jiná aktiva celkem	Součet ř. 82 až 84	81	1
1	Náklady příštích období	82	1	
AKTIVA CELKEM		ř. 1+41	85	16 551

PASIVA		Číslo řádku	Stav k prvnímu dni účetního období	Stav k poslednímu dni účetního období
A.	Vlastní zdroje celkem	Součet ř. 87 + 91	86	10 512
A.I.	Jmění celkem	Součet ř. 88 až 90	87	10 512
1	Vlastní jmění	88	1 000	1 000
2	Fondy	89	9 623	9 512
3	Oceňovací rozdíly z přecenění majetku a závazků	90		
A.II.	Výsledek hospodaření celkem	Součet ř. 92 až 94	91	
1	Účet výsledku hospodaření	92		
2	Výsledek hospodaření ve schvalovacím řízení	93		
3	Nerozdělený zisk, neuhrazená ztráta minulých let	94		
B.	Cizí zdroje celkem	Součet ř. 96+98+106+130	95	4 364
B.III.	Krátkodobé závazky celkem	Součet ř. 107 až 129	106	4 364
1	Dodavatelé	107	359	138
2	Směnky k úhradě	108		
3	Přijaté zálohy	109		
4	Ostatní závazky	110		
5	Zaměstnanci	111	266	96
6	Ostatní závazky vůči zaměstnancům	112		
7	Závazky k institucím soc. zabezpečení a veřejného zdravotního pojištění	113		11
8	Daň z příjmů	114		
9	Ostatní přímé daně	115	23	17
10	Daň z přidané hodnoty	116		
11	Ostatní daně a poplatky	117		
12	Závazky ze vztahu k státnímu rozpočtu	118		
13	Závazky ze vztahu k rozpočtu orgánů územních samosprávných celků	119		
14	Závazky z upsaných nesplicených cenných papírů a podílů	120		
15	Závazky k účastníkům sdružení	121		
16	Závazky z pevných termínových operací	122		
17	Jiné závazky	123	4 778	3 712
18	Krátkodobé bankovní úvěry	124		
19	Eskontní úvěry	125		
20	Vydané krátkodobé dluhopisy	126		
21	Vlastní dluhopisy	127		
22	Dohadné účty pasivní	128	202	388
23	Ostatní krátkodobé finanční výpomoci	129		
B.IV.	Jiná pasiva celkem	Součet ř. 131 až 133	130	
1	Vydaje příštích období	131		
2	Výnosy příštích období	132		
3	Kursově rozdíly pasivní	133		
PASIVA CELKEM		ř. 86 + 95	134	16 551

Výčet položek podle

vyhlášky č. 504/2002 Sb.

se znění vyhlášky č. 476/2003 Sb.

a se znění vyhlášky č. 649/2004 Sb.

Výkaz zisku a ztráty

v plném rozsahu

ke dni 31.12.2013

(v tisících Kč)

Název a sídlo účetní jednotky

Nadační fond ALBERT

Radlická 117

158 00 Praha

IČ

289 67 496

	Číslo řádku	Činnosti		
		hlavní	hospodářská	celkem
A. Náklady	1	7 762	0	7 762
A.I. Spotřebované nákupy celkem	2	1 976	0	1 976
1. Spotřeba materiálu	3	1 941		1 941
2. Spotřeba energie	4			0
3. Spotřeba ostatních neskladovatelných dodávek	5			0
4. Prodané zboží	6	35		35
A.II. Služby celkem	7	3 701	0	3 701
5. Opravy a udržování	8			0
6. Cestovné	9	658		658
7. Náklady na reprezentaci	10	0		0
8. Ostatní služby	11	3 043		3 043
A.III. Osobní náklady celkem	12	2 062	0	2 062
9. Mzdové náklady	13	1 862		1 862
10. Zákonné sociální pojištění	14	200		200
11. Ostatní sociální pojištění	15			0
12. Zákonné sociální náklady	16			0
13. Ostatní sociální náklady	17			0
A.IV. Daně a poplatky celkem	18	0	0	0
14. Daň silniční	19			0
15. Daň z nemovitosti	20			0
16. Ostatní daně a poplatky	21			0
A.V. Ostatní náklady celkem	22	23	0	23
17. Smluvní pokuty a úroky z prodlení	23			0
18. Ostatní pokuty a penále	24	2		2
19. Odpis nedobytné pohledávky	25			0
20. Úroky	26			0
21. Kursové ztráty	27			0
22. Dary	28			0
23. Manka a škody	29			0
24. Jiné ostatní náklady	30	21		21
A.VI. Odpisy, prodaný majetek, tvorba rezerv a opravných položek celkem	31	0	0	0
25. Odpisy dlouhodobého nehmotného a hmotného majetku	32			0
26. Zůstatková cena prodaného dlouhodobého nehmotného a hmotného majetku	33			0
27. Prodané cenné papíry a podíly	34			0
28. Prodaný materiál	35			0
29. Tvorba rezerv	36			0
30. Tvorba opravných položek	37			0
A.VII. Poskytnuté příspěvky celkem	38	0	0	0
31. Poskytnuté příspěvky zúčtované mezi organizačními složkami	39			0
32. Poskytnuté členské příspěvky	40			0
A.VIII. Daň z příjmů celkem	41	0	0	0
33. Dodatečné odvody daně z příjmů	42			0
Náklady celkem	43	7 762	0	7 762

	Číslo řádku	Činnosti			
		hlavní	hospodářská	celkem	
B.	Výnosy	44	7 762	0	7 762
B.I.	Tržby za vlastní výkony a za zboží celkem	45	35	0	35
1.	Tržby za vlastní výrobky	46			0
2.	Tržby z prodeje služeb	47			0
3.	Tržby za prodané zboží	48	35		35
B.II.	Změny stavu vnitroorganizačních zásob celkem	49	0	0	0
4.	Změna stavu zásob nedokončené výroby	50			0
5.	Změna stavu zásob polotovarů	51			0
6.	Změna stavu zásob výrobků	52			0
7.	Změna stavu zvířat	53			0
B.III.	Aktivace celkem	54	0	0	0
8.	Aktivace materiálu a zboží	55			0
9.	Aktivace vnitroorganizačních služeb	56			0
10.	Aktivace dlouhodobého nehmotného majetku	57			0
11.	Aktivace dlouhodobého hmotného majetku	58			0
B.IV.	Ostatní výnosy celkem	59	7 727	0	7 727
12.	Smluvní pokuty a úroky z prodlení	60			0
13.	Ostatní pokuty a penále	61			0
14.	Platby za odepsané pohledávky	62			0
15.	Úroky	63	42		42
16.	Kursově zisky	64			0
17.	Zúčtování fondů	65	7 685		7 685
18.	Jiné ostatní výnosy	66			0
B.V.	Tržby z prodeje majetku, zúčtování rezerv a opravných položek celkem	67	0	0	0
19.	Tržby z prodeje dlouhodobého nehmotného a hmotného majetku	68			0
20.	Tržby z prodeje cenných papírů a podílů	69			0
21.	Tržby z prodeje materiálu	70			0
22.	Výnosy z krátkodobého finančního majetku	71			0
23.	Zúčtování rezerv	72			0
24.	Výnosy z dlouhodobého finančního majetku	73			0
25.	Zúčtování opravných položek	74			0
B.VI.	Přijaté příspěvky celkem	75	0	0	0
26.	Přijaté příspěvky zúčtované mezi organizačními složkami	76			0
27.	Přijaté příspěvky (dary)	77			0
28.	Přijaté členské příspěvky	78			0
B.VII.	Provozní dotace celkem	79	0		0
29.	Provozní dotace	80			0
	Výnosy celkem	81	7 762	0	7 762
C.	Výsledek hospodaření před zdaněním	82	0	0	0
D.	Výsledek hospodaření po zdanění	84	0	0	0

NADAČNÍ FOND ALBERT

Příloha účetní závěrky

Rok končící 31. prosince 2013

1. Všeobecné informace

1.1. Základní informace o Společnosti

Nadační fond ALBERT (dále „Nadační fond“) byl zapsán do obchodního rejstříku vedeného Městským soudem v Praze dne 9. října 2009 v oddílu N, vložce číslo 763.

Zřizovatelem Nadačního fondu je společnost AHOLD Czech Republic, a.s.

Sídlo Nadačního fondu je Praha, Radlická 117, PSČ 158 00. IČ Nadačního fondu: 289 67 496.

Nadační fond Albert byl zřízen za účelem podpory zdravého životního stylu dětí i jejich rodičů a podpory vzdělávání, integrace a rozvoje dětí ze sociálně znevýhodněných skupin. Toto poslání je naplňováno prostřednictvím pravidelného grantování a realizací vlastních projektů. Od svého založení do července 2013 Nadační fond Albert věnoval celkem 40 000 000 Kč na projekty, které podporují zdravé stravování dětí a vzdělávání, integraci a rozvoj sociálně znevýhodněných dětí.

Orgány Nadačního fondu

Složení správní rady k 31. prosinci 2013:

Ing. Pavel Mikoška, CSc.
Prof. PhDr. Petr Macek, CSc.
MUDr. Jarmila Rážová, Ph.D.
Zlata Ulrichová
Judita Urbánková
Ondřej Janý

Složení dozorčí rady k 31. prosinci 2013:

Derk Jan Terhost
Ing. David Slavata, Ph.D.
JUDr. Jiří Navrátil

Změny ve složení správní rady:

Dne 11. října 2013 zaniklo členství ve správní radě Mgr. Petru Chadrabovi, Ing. Zbyňkovi Kozubovi a Ing. Jitce Maňákové a do Obchodního rejstříku byli novými členy správní rady zapsáni Zlata Ulrichová a Ondřej Janý.

2. Účetní postupy

2.1. Základní zásady vedení účetnictví

Účetnictví Nadačního fondu je vedeno a účetní závěrka je sestavena v souladu se zákonem č. 563/1991 Sb., o účetnictví, vyhláškou č. 504/2002 Sb. v platném znění a Českými účetními standardy pro účetní jednotky, u kterých hlavním předmětem činnosti není podnikání.

Účetní závěrka je sestavena v historických cenách.

Účetním obdobím Nadačního fondu je kalendářní rok.

Účetní záznamy jsou zpracovány v účetním softwaru OKbase One. Účetní doklady jsou skladovány v sídle Nadačního fondu.

2.2. Pohledávky

Pohledávky jsou vykázány v nominální hodnotě.

2.3. Nadační dary

Nadační dary jsou přijímány na základě uzavřených darovacích smluv mezi Nadačním fondem a dárci a to v peněžité i naturální podobě nebo na základě příspěvku na bankovní účet Nadačního fondu.

Nadační dary na podporu činnosti Nadačního fondu v souladu s posláním Nadačního fondu se účtují do fondů v rámci „Vlastních zdrojů“. Věcné nadační dary jsou oceňovány reprodukční pořizovací cenou. Část nadačních darů využítá na provoz Nadačního fondu je zúčtována do „Ostatních výnosů“.

Nadační dary určené na provoz Nadačního fondu nebo ke krytí specifických provozních nákladů se účtují jako „Přijaté příspěvky“ do výnosů a jsou časově rozlišeny v souladu s rozhodnutím přispěvatelů.

2.4. Nadační příspěvky

Finanční nadační příspěvky jsou vypláceny z fondů v rámci „Vlastních zdrojů“, věcné příspěvky jsou poskytovány jen v případě, kdy Nadační fond obdržel věcný nadační dar.

2.5. Přepočet cizích měn

Transakce prováděné v cizích měnách jsou přepočteny a zaúčtovány kurzem České národní banky ke dni uskutečnění účetního případu.

Zůstatky peněžních aktiv, pohledávek a závazků vedených v cizích měnách byly přepočteny devizovým kurzem zveřejněným Českou národní bankou k rozvahovému dni. Všechny kurzové zisky a ztráty z přepočtu peněžních aktiv, pohledávek a závazků jsou účtovány do výkazu zisku a ztráty.

2.6. Sledování nákladů a výnosů

Výnosy a náklady Nadačního fondu za činnosti, které jsou vynaložené na naplnění účelu Nadačního fondu v souladu s jeho statutem, jsou vykázány v rámci hlavní činnosti. Odděleně jsou vykazovány výnosy a náklady Nadačního fondu za hospodářskou činnost.

V rámci hlavní činnosti se odděleně sledují náklady a výnosy přímo související s naplňováním účelu Nadačního fondu a náklady a výnosy na správu Nadačního fondu.

Náklady na audit Nadačního fondu jsou vykázány v období, ve kterém audit probíhá.

Celkové roční náklady na správu Nadačního fondu nesmí podle statutu převýšit 40 % z ročně poskytnutých nadačních příspěvků.

2.7. Následné události

Dopad událostí, které nastaly mezi rozvahovým dnem a dnem sestavení účetní závěrky, je zachycen v účetních výkazech v případě, že tyto události poskytly doplňující informace o skutečnostech, které existovaly k rozvahovému dni.

V případě, že mezi rozvahovým dnem a dnem sestavení účetní závěrky došlo k významným událostem zohledňujícím skutečnosti, které nastaly po rozvahovém dni, jsou důsledky těchto událostí popsány v příloze účetní závěrky, ale nejsou zaúčtovány v účetních výkazech.

3. Pohledávky

K 31. prosinci 2013 je evidována pohledávka ve výši 35 tis. Kč, která představuje pohledávku za přefakturované zboží společnosti AHOLD Czech Republic, a.s.

K 31. prosinci 2013 dohadné účty aktivní tvoří dohad ve výši 2 092 tis. Kč na dary získané od společnosti Ahold ČR, a.s. především za prodané plastové tašky v síti super a hyper marketů (k 31. prosinci 2012 ve výši 3 713 tis. Kč).

4. Vlastní kapitál

Přehled změn vlastního kapitálu:

(tis. Kč)	Základní kapitál	Fondy	Vlastní kapitál celkem
Zůstatek k 1. lednu 2013	1 000	9 923	10 923
Přijaté nadační dary	0	12 712	12 712
Poskytnuté nadační příspěvky	0	-13 123	-13 123
Hospodářský výsledek za běžné období	0	0	0
Zůstatek k 31. prosinci 2013	1 000	9 512	10 512

(tis. Kč)	Základní kapitál	Fondy	Vlastní kapitál celkem
Zůstatek k 1. lednu 2012	1 000	16 738	17 738
Přijaté nadační dary	0	16 204	16 204
Poskytnuté nadační příspěvky	0	-23 019	-23 019
Hospodářský výsledek za běžné období		0	0
Zůstatek k 31. prosinci 2012	1 000	9 923	10 923

Vlastní zdroje k 31. prosinci 2013 představují majetkové vklady zřizovatelů ve výši 1 000 tis. Kč (účelově vázány k naplnění účelu Nadačního fondu) a převedenou část nadačních darů v netto výši 9 512 tis. Kč, která je vyplácena postupně v souladu s pravidly finanční pomoci.

5. Nadační dary

Přehled nadačních darů za rok končící 31. prosince 2013 uhrazených k 31. prosinci 2013. V tabulce jsou uvedeni pouze dárci, jejichž výše darů za rok 2013 byla vyšší než 1 050 tis. Kč.

Dárce	Popis majetku	31. prosinci 2013 (tis. Kč)
AHOLD Czech Republic, a.s.	příspěvek z prodeje plastových tašek	10 549
AHOLD Czech Republic, a.s.	výtěžek z kávomatů v prodejnách Albert	1 263
AHOLD Czech Republic, a.s.	příspěvek z nákupu nákupních poukázek	250
AHOLD Czech Republic, a.s.	výtěžek z výprodeje „non-food“ Albert	118
AHOLD Czech Republic, a.s.	nefinanční dar z marketingové kampaně	526
Drobní dárci	příspěvek	6
Celkem		12 712

6. Nadační příspěvky

Přehled vyplacených nadačních příspěvků v období od 1. ledna 2013 do 31. prosince 2013. V tabulce jsou uvedeni pouze ti příjemci, jejichž celkový přijatý příspěvek za rok 2013 přesáhl částku 400 tis. Kč

Obdarovaný	Název projektu	31. prosinci 2013
------------	----------------	-------------------

NADAČNÍ FOND ALBERT

Příloha účetní závěrky
Rok končící 31. prosince 2013

K 31. prosinci 2013 je evidována pohledávka ve výši 35 tis. Kč, která představuje pohledávku za přefakturované zboží společnosti AHOLD Czech Republic, a.s.

K 31. prosinci 2013 dohadné účty aktivní tvoří dohad ve výši 2 092 tis. Kč na dary získané od společnosti Ahold ČR, a.s. především za prodané plastové tašky v síti super a hyper marketů (k 31. prosinci 2012 ve výši 3 713 tis. Kč).

4. Vlastní kapitál

Přehled změn vlastního kapitálu:

(tis. Kč)	Základní kapitál	Fondy	Vlastní kapitál celkem
Zůstatek k 1. lednu 2013	1 000	9 923	10 923
Přijaté nadační dary	0	12 712	12 712
Poskytnuté nadační příspěvky	0	-13 123	-13 123
Hospodářský výsledek za běžné období	0	0	0
Zůstatek k 31. prosinci 2013	1 000	9 512	10 512

(tis. Kč)	Základní kapitál	Fondy	Vlastní kapitál celkem
Zůstatek k 1. lednu 2012	1 000	16 738	17 738
Přijaté nadační dary	0	16 204	16 204
Poskytnuté nadační příspěvky	0	-23 019	-23 019
Hospodářský výsledek za běžné období	0	0	0
Zůstatek k 31. prosinci 2012	1 000	9 923	10 923

Vlastní zdroje k 31. prosinci 2013 představují majetkové vklady zřizovatelů ve výši 1 000 tis. Kč (účelově vázány k naplnění účelu Nadačního fondu) a převedenou část nadačních darů v netto výši 9 512 tis. Kč, která je vyplácena postupně v souladu s pravidly finanční pomoci.

5. Nadační dary

Přehled nadačních darů za rok končící 31. prosince 2013 uhrazených k 31. prosinci 2013. V tabulce jsou uvedeni pouze dárci, jejichž výše darů za rok 2013 byla vyšší než 1 050 tis. Kč.

Dárce	Popis majetku	31. prosinci 2013 (tis. Kč)
AHOLD Czech Republic, a.s.	příspěvek z prodeje plastových tašek	10 549
AHOLD Czech Republic, a.s.	výtěžek z kávomatů v prodejnách Albert	1 263
AHOLD Czech Republic, a.s.	příspěvek z nákupu nákupních poukázek	250
AHOLD Czech Republic, a.s.	výtěžek z výprodeje „non-food“ Albert	118
AHOLD Czech Republic, a.s.	nefinanční dar z marketingové kampaně	526
Drobní dárci	příspěvek	6
Celkem		12 712

6. Nadační příspěvky

Přehled vyplacených nadačních příspěvků v období od 1. ledna 2013 do 31. prosince 2013. V tabulce jsou uvedeni pouze ti příjemci, jejichž celkový přijatý příspěvek za rok 2013 přesáhl částku 400 tis. Kč

Obdarovaný	Název projektu	31. prosinci 2013 (tis. Kč)
Tělovýchovná jednota Vodní stavby Tábor	Albert Triathlon tour	1 063

7. Závazky

(tis. Kč)		31. prosince 2013	31. prosince 2012
Dodavatelé	- do splatnosti	138	359
Ostatní závazky	- do splatnosti	3 712	4 778
Zaměstnanci	- do splatnosti	98	266
Závazky ke státu	- do splatnosti	28	23
Dohadné položky		388	202
Celkem		4 364	5 628

Výše uvedené závazky nebyly zajištěny žádným majetkem Nadačního fondu a nemají splatnost delší než 5 let.

Dohadné položky k 31. prosinci 2013 představují zejména dohad na náklady související s odměnami vyplacené v roce 2014 ve výši 117 tis. Kč, dále dohad ve výši 136 tis. Kč na náklady související se zajištěním mzdových služeb a dohad na audit ve výši 50 tis. Kč. K 31. prosinci 2012 činily dohadné položky 202 tis. Kč. Jednalo se zejména o dohad na náklady související s odměnami členů statutárních orgánů.

Nadační fond nemá žádné závazky po splatnosti ze sociálního nebo zdravotního pojištění ani žádné závazky ke státním institucím.

8. Výnosy

V průběhu zdaňovacího období nebyly přijaty žádné provozní ani investiční dotace. Přijaté dary jsou vykázány na účtu ostatních kapitálových fondů. Jako přijaté příspěvky roku 2013 jsou evidovány příspěvky zakladatelů na úhradu nákladů ve výši 12 701 tis. Kč a přijaté sponzorské dary formou věcného plnění v hodnotě 6 tis. Kč (viz Poznámka 4).

9. Náklady

Zhodnocení nákladového kritéria

Náklady na činnost, včetně nákladů na správu Nadačního fondu činily 1 433 tis. Kč za rok 2013. Zakladatelé se v etickém kodexu Nadačního fondu zavázali uhradit veškeré provozní náklady spojené s činností fondu, pokud nejsou kryté věcným plněním nebo specifickým příspěvkem na provozní náklad od třetí strany. Na úhradu těchto nákladů nebyly použity dary dárců fondu, a tady bylo statutem stanovené pravidlo omezení nákladů na správu ve výši 40 % z částky poskytnutých nadačních příspěvků dodrženo.

10. Zaměstnanci

Nadační fond měl za rok končící 2013 celkem 51 zaměstnanců. Pracovní vztah byl uzavřen formou dohody o provedení práce.

Osobní náklady Nadačního fondu:

(tis. Kč)	2013
Mzdové náklady	1 863
Zákonné sociální a zdravotní pojištění	200
Osobní náklady celkem	2 063

Členům správní rady a dozorčí rady Nadačního fondu bylo z titulu jejich funkce vyplaceno k 31. prosinci 2013 plnění v celkové výši 117 tis. Kč.

11. Potenciální závazky

Nadační fond není odpůrcem v žádném soudním sporu vyplývajícím z jeho činnosti.

Členové správní rady Nadačního fondu si nejsou vědomi žádných potenciálních závazků Nadačního fondu k 31. prosinci 2013.

12. Odměna auditorské společnosti

Celková odměna auditorské společnosti PricewaterhouseCoopers Audit, s.r.o. za povinný audit účetní závěrky za rok 2013 činila 50 tis. Kč.

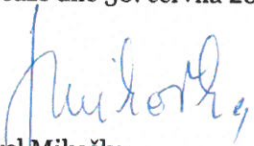
13. Následné události

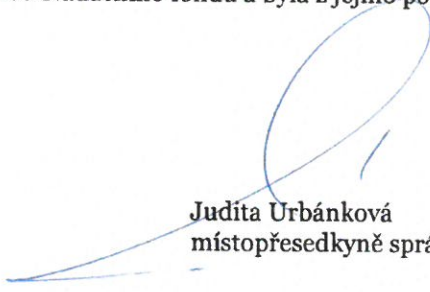
Od 31. prosince 2013 do data zpracování účetní závěrky nenastaly žádné události, které by negativním způsobem ovlivnily činnost Nadačního fondu.

Schválení účetní závěrky

Účetní závěrka byla schválena správní radou Nadačního fondu a byla z jejího pověření podepsána.

V Praze dne 30. června 2014


Pavel Mikoška
předseda správní rady


Judita Urbánková
místopředsedkyně správní rady